

G Data TopSecret 4

Podręcznik użytkownika

Wszystkie prawa zastrzeżone. Oprogramowanie oraz pisemny materiał informacyjny chronione są prawami autorskimi. Dozwolone jest wykonanie jednej kopii bezpieczeństwa oprogramowania, która nie może być udostępniania osobom trzecim.

G Data Software Spółka z ograniczoną odpowiedzialnością zastrzega sobie wszelkie prawa, a w szczególności do publikacji, powielania, edycji i korzystania z oprogramowania. Żadna część niniejszego podręcznika nie może być w żadnej formie powielana, ani przechowywana w bazach danych lub też jakichkolwiek innych systemach przechowywania danych bez pisemnej zgody wydawcy. Wyjątkiem są cytaty w artykułach recenzujących. G Data Software Sp. z o.o. nie ponosi odpowiedzialności za szkody spowodowane użytkowaniem programu.

Treść podręcznika może ulec zmianie. Aktualna wersja znajduje się na stronie internetowej www.gdata.pl.

ISBN 978-83-61624-07-3

G DATA Software Sp. z o.o.
ul. 28 Lutego 2, 78-400 Szczecinek
tel. 094 3729 650
faks 094 3729 659
e-mail: biuro@gdata.pl
Bank Zachodni WBK S.A.
63 1090 1711 0000 0001 0987 7149

Pierwsze wydanie krajowe, Szczecinek 2009
Printed in Poland

Spis treści

Rozdział I Wstęp	1
1.1 Zastosowane technologie	1
1.2 Algorytmy szyfrujące	3
1.3 Warunki licencji	5
Rozdział II Instalacja	8
Rozdział III Rejestracja	8
Rozdział IV Konto Administratora	10
4.1 Logowanie przy użyciu hasła	11
4.2 Logowanie przy użyciu certyfikatu	13
4.3 Logowanie przy użyciu odcisku palca	16
4.4 Modyfikacja konta Administratora	17
Rozdział V Usuwanie programu	17
Rozdział VI Obsługa programu	18
6.1 Skróty na pulpicie	19
6.2 Okno główne	21
6.3 Pasek menu	22
6.4 Pasek narzędzi	25
6.5 Lista sejfów	26

II

Podręcznik G Data TopSecret 4

6.6 Ikona w zasobniku systemowym	26
6.7 Skróty klawiszowe	28

Rozdział VII Sejfy **28**

7.1 Tworzenie sejfu	29
7.2 Otwieranie i zamykanie sejfu	41
7.3 Usuwanie sejfu	43
7.4 Przenoszenie sejfów	43
7.5 Dodawanie istniejących sejfów	45
7.6 Modyfikacja ustawień sejfu	46

Rozdział VIII Sejfy przenośne **49**

8.1 Tworzenie sejfu przenośnego	49
8.2 Korzystanie z sejfu przenośnego	54

1 Wstęp

Ten podręcznik przeznaczony jest dla użytkowników programu G Data TopSecret 4. Treść podręcznika może ulec zmianie. Aktualną wersję możesz pobrać ze strony www.gdata.pl.

Program G Data TopSecret 4 dedykowany jest zarówno dla użytkowników domowych jak i małych oraz średnich przedsiębiorstw. Służy do zabezpieczania poufnych danych przy użyciu silnych algorytmów szyfrujących. Umożliwia także przenoszenie wirtualnych sejfów na wymiennych nośnikach cyfrowych, takich jak płyty CD/DVD/Blu-ray, czy też nośnikach pamięci Flash.

Dostęp do zapisanych danych jest chroniony hasłem. Dostęp do panelu zarządzającego zaszyfrowanymi sejfami może być zabezpieczony hasłem, certyfikatem cyfrowym lub odciskiem palca, kontrolowanym poprzez czytnik biometryczny. Wbudowane jest także dodatkowe zabezpieczenie przed aplikacjami wykradającymi hasła.

1.1 Zastosowane technologie

Nowa wersja programu przywiązuje dużą wagę do metod zabezpieczania danych przed możliwością kradzieży lub włamania z sieci wewnętrznej i zewnętrznej.

Metody uwierzytelniania

Dostęp do panelu zarządzającego sejfami oraz do samych

sejfów może być zabezpieczony na trzy sposoby - hasłem, certyfikatem lub też odciskiem palca. Do tej ostatniej metody uwierzytelniania wymagany jest specjalny czytnik biometryczny, umożliwiający logowanie przy użyciu odcisku palca. Program G Data TopSecret 4 domyślnie obsługuje tylko urządzenia biometryczne firmy UPEK Inc.

Zabezpieczenie przed przechwyceniem hasła
W trakcie logowanie do programu lub do sejfu oraz podczas wprowadzania nowego hasła, automatycznie uaktywnia się mechanizm chroniący przed przechwyceniem hasła. Taka informacja pojawia się też w okienku logowania do programu/sejfu - w postaci komunikatu Ochrona przed programami szpiegującymi jest aktywna. Aplikacje szpiegujące typu keylogger są w stanie zapamiętać hasło wpisywane przy użyciu klawiatury. G Data TopSecret 4 skutecznie chroni przed taką ewentualnością.

Zapis na nośnikach wymiennych
Utworzony sejf można nagrać na dowolny nośnik wymienny, używając opcji tworzenia sejfu przenośnego. W przypadku urządzeń przenośnych z numerem seryjnym, czyli wymiennych dysków twardych oraz pamięci Flash podłączanych przez USB, istnieje dodatkowo możliwość powiązania sejfu z nośnikiem, co zabezpiecza taki sejf przed otwarciem po skopiowaniu na inny dysk twardy. Można go wtedy otworzyć tylko na tym nośniku, na który został pierwotnie przeniesiony.

1.2 Algorytmy szyfrujące

Program G Data TopSecret 4 służy do tworzenia wirtualnych sejfów o różnych rozmiarach. Sejf to wydzielony obszar dysku zaszyfrowany kluczem utworzonym przy pomocy wybranego algorytmu szyfrującego. Rozmiar sejfu, uprawnienia dostępu oraz typ algorytmu ustala administrator programu podczas tworzenia nowego sejfu. Zastosowane algorytmy należą do silnych algorytmów szyfrujących uznanych przez NIST (National Institute of Standards and Technology, czyli odpowiednik polskiego Głównego Urzędu Miar w Stanach Zjednoczonych), jako zaawansowany standard szyfrowania AES (Advanced Encryption Standard).

MARS

Jest to blokowy algorytm szyfrujący produkcji koncernu IBM. MARS został ogłoszony finalistą konkursu AES. Don Coppersmith, jeden z członków zespołu projektującego algorytm czynnie uczestniczył w tworzeniu poprzedniego standardu szyfrowania Data Encryption Standard (DES) ponad dwadzieścia lat temu. W algorytmie MARS zastosowano 128-bitowy blok i zmienny rozmiar klucza - od 128 do 448 bitów.

RC6

Ten algorytm blokowy wykorzystujący klucz symetryczny został stworzony przez Rona Rivesta, Matta Robshawa, Raya Sidney'a i Yiqun Lisa Yina. RC6 wykorzystuje blok o długości 128 bitów i obsługuje klucze szyfrujące o długości 128, 192 i 256 bitów. Budowa RC6 jest bardzo zbliżona do jego poprzednika RC5, jest on jednakże trochę bardziej

łożony. W testach szybkości algorytm ten zajął najlepsze miejsce wśród pięciu finalistów AES.

AES

Algorytm blokowy autorstwa Joana Daemena i Vincenta Rijmena z Belgii. Jest dość szybki i elastyczny w implementacji. Długości zarówno bloku jak i klucza mogą być dowolnymi wielokrotnościami 32 bitów między 128 a 256. Efektywnie wykorzystuje się jednak tylko 128-bitowy blok i klucze o długościach 128, 192 i 256 bitów.

Serpent

Jest to blokowy algorytm szyfrujący z kluczem symetrycznym. Został stworzony przez międzynarodowy zespół badaczy w składzie: Ross Anderson z Anglii, Eli Biham z Izraela i Lars Knudsen z Norwegii. Jak większość algorytmów Serpent wykorzystuje 128 bitowy blok i klucze o długości 128, 192 i 256 bitów.

Twofish

Twórcą szyfru jest Bruce Schneier twórca algorytmu znanego pod nazwą Blowfish. Jest to algorytm blokowy (128 bitów) z kluczem symetrycznym o długości do 256 bitów. Twofish został jednym z pięciu finalistów konkursu AES, ale nie został uznany jako standard. Ten szyfr zapożycza elementy z innych znanych projektów, m. in. PHT (pseudo-Hadamard transform) z rodziny algorytmów SAFER.

1.3 Warunki licencji

G Data Software Sp. z o.o.

Ogólne warunki użytkowania programu G Data TopSecret i G Data TopSecret Sejf przenośny.

1. Przedmiot umowy

a) Przedmiotem umowy zawartej między firmą G Data Software Sp. z o.o., zwaną dalej Producentem, a Użytkownikiem są programy G Data TopSecret oraz G Data TopSecret Sejf przenośny, zwane dalej Oprogramowaniem.

b) Producent dostarcza Użytkownikowi Oprogramowanie na nośniku CD lub w formie elektronicznej. Użytkownik otrzymuje niezbywalne prawo do używania programu G Data TopSecret na każdym kompatybilnym komputerze pod warunkiem, że będzie użytkowany na ilości stanowisk w liczbie wnikającej z wysokości wniesionej opłaty licencyjnej. Liczba Użytkowników Oprogramowania nie może przekroczyć ilości wynikającej z wysokości wniesionej opłaty licencyjnej. Licencjonowany Użytkownik programu G Data TopSecret może przy jego użyciu utworzyć dowolną ilość Sejfów przenośnych. Użytkownik może korzystać z Sejfów przenośnych utworzonych na dowolnych nośnikach na dowolnej ilości innych komputerów w obrębie jednego gospodarstwa domowego lub przedsiębiorstwa.

c) Zarejestrowanym Użytkownikom przysługuje prawo do aktualizacji Oprogramowania w ramach jednej wersji oraz korzystania z pomocy technicznej drogą telefoniczną,

faksem lub za pośrednictwem poczty elektronicznej, przez okres jednego roku licząc od daty wniesienia opłaty licencyjnej.

d) W celu wypróbowania przydatności Oprogramowania, Użytkownik może zainstalować i użytkować jedną kopię Oprogramowania na jednym stanowisku komputerowym przez okres trzydziestu dni licząc od dnia instalacji. Po upływie trzydziestu dni Użytkownik ma obowiązek odinstalowania Oprogramowania z komputera. Dalsze użytkowanie programu dozwolone jest po wniesieniu opłaty licencyjnej na rzecz Producenta według cennika zamieszczonego na stronie www.gdata.pl.

e) G Data zezwala na wykonanie jednej kopii zapasowej nośnika z programem. W przypadku organizacji o strukturze rozproszonej, dozwolone jest wykonanie kopii zapasowych również w jej oddziałach i filiach.

f) Uczniowie, studenci oraz nauczyciele mają możliwość zakupu Oprogramowania w wersji EDU, po cenie według cennika wersji EDU zamieszczonego na stronie www.gdata.pl. Zarejestrowanie wersji EDU wymaga dostarczenia kopii lub faksu ważnej legitymacji uczniowskiej, studenckiej lub nauczycielskiej.

2. Opłata

Kwota rachunku podlega natychmiastowej opłacie po jego otrzymaniu lub w terminie ustalonym na rachunku. Do momentu uregulowania rachunku Oprogramowanie pozostaje własnością Producenta.

3. Gwarancja

Producent gwarantuje, że przekazane Oprogramowanie jest zdatne do użytku w myśl dołączonej specyfikacji programu. Producent nie gwarantuje bezbłędnego funkcjonowania Oprogramowania, szczególnie w przypadku niespełniania przez Oprogramowanie wymogów i oczekiwań użytkownika lub w przypadku niekompatybilności z wybranymi programami oraz systemem operacyjnym. Skutki decyzji zakupu i pracy z oprogramowaniem ponosi Użytkownik. Warunkiem koniecznym gwarancji jest zgodne z umową użytkowanie. W przypadku otrzymania uszkodzonego nośnika Użytkownik ma prawo do jego wymiany. W tym celu należy wysłać do siedziby G Data Software Sp. z o.o. w Szczecinku uszkodzoną płytę oraz kopię dowodu zakupu przed upływem 6-ciu miesięcy od dnia zakupu lub przekazania Oprogramowania Użytkownikowi. Błędy w Oprogramowaniu podlegają naprawie przez Producenta jeśli wpływają znacząco na użytkowanie Oprogramowania.

4. Odpowiedzialność Producenta

Za ewentualne szkody powstałe w następstwie użytkowania Oprogramowania Producent nie ponosi żadnej odpowiedzialności.

5. Postanowienia końcowe

Uzgodnienia uzupełniające oraz zmiany umowy wymagają formy pisemnej pod rygorem nieważności. Przy zmianie tylko niektórych warunków umowy, wszystkie pozostałe ustalenia pozostają aktualne. Sędem właściwym dla wszystkich kwestii spornych wynikających z warunków umowy jest sąd odpowiedni dla siedziby G Data Software Sp. z o.o. w Szczecinku.

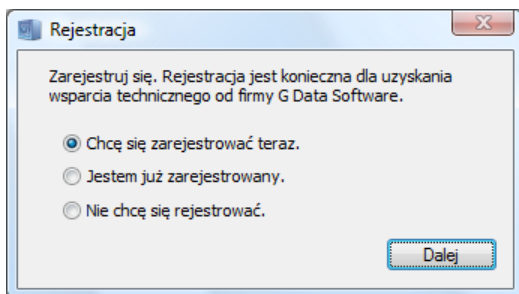
Instalując Oprogramowanie Użytkownik akceptuje powyższe warunki licencji. Akceptując warunki licencji użytkownik zgadza się na przetwarzanie danych osobowych przez Producenta.

2 Instalacja

Po włożeniu płyty z programem do napędu CD/DVD lub po uruchomieniu pobranego przez Internet pliku instalacyjnego otwiera się okno Asystenta instalacji. Aby zainstalować program w systemie podążaj za wskazówkami Asystenta. W trakcie instalacji program poprosi o ponowne uruchomienie komputera.

3 Rejestracja

Po zainstalowaniu programu, przy pierwszej próbie uruchomienia programu pojawi się na ekranie okno umożliwiające zarejestrowanie zakupionego produktu. Wybierz jedną z opcji.



Chcę się zarejestrować teraz

Jeżeli chcesz zarejestrować zakupioną licencję, wybierz pierwszą opcję i kliknij przycisk Dalej. Otworzy się domyślna przeglądarka ze stroną internetową umożliwiającą przeprowadzenie procesu rejestracji. Rejestracja produktu uprawnia do pobierania aktualizacji zakupionego oprogramowania i do korzystania z pomocy technicznej drogą mailową i telefoniczną przez okres jednego roku od momentu rejestracji.

Uwaga: Do przeprowadzenia rejestracji niezbędne jest nawiązanie połączenia z Internetem.

Jestem już zarejestrowany

Jeżeli produkt został wcześniej zarejestrowany i instalujesz program ponownie, wybierz drugą opcję i kliknij przycisk Dalej.

Nie chcę się rejestrować

Jeżeli chcesz korzystać z darmowej wersji oprogramowania, bez aktualizacji i pomocy technicznej

wyberz trzecią opcję i kliknij przycisk Dalej.

4 Konto Administratora

Przy pierwszym uruchomieniu programu automatycznie wyświetli okno wyboru metody uwierzytelniania konta Administratora programu G Data TopSecret. Metodę logowania można zmienić klikając odpowiednio opisany przycisk z nazwą metody. Administrator może używać jednocześnie wszystkich trzech metod uwierzytelniania.

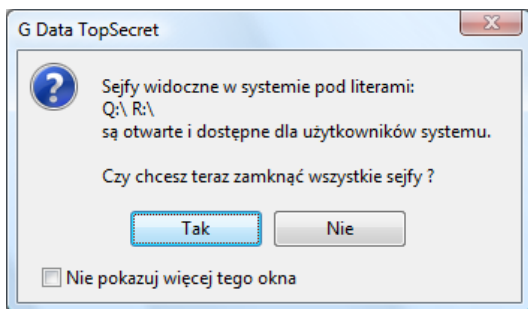
Poszczególne metody opisane zostały w następujących rozdziałach:

[Logowanie przy użyciu hasła](#)

[Logowanie przy użyciu certyfikatu](#)

[Logowanie przy użyciu odcisku palca](#)

Podczas próby zamknięcia programu G Data TopSecret 4 przy otwartych sejfach program zapyta, czy ma zamknąć wszystkie otwarte sejfy.

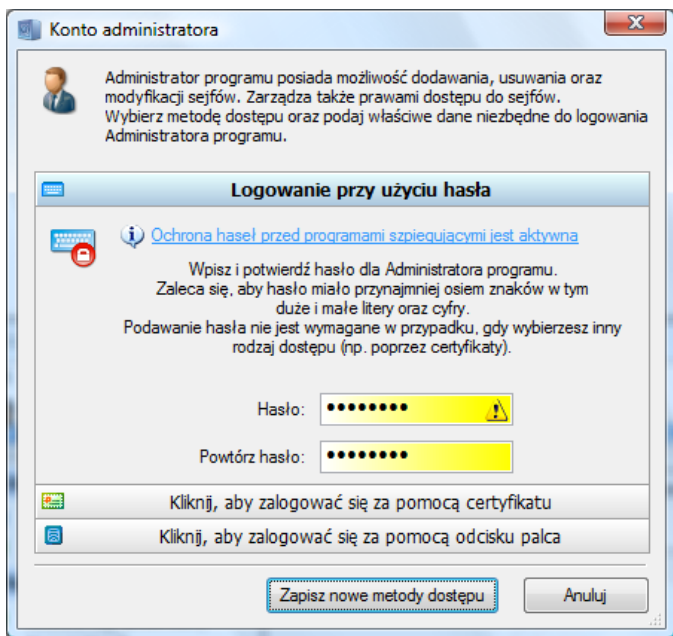


Jeśli nie chcesz aby to okno było wyświetlane, zaznacz w oknie komunikatu pole Nie pokazuj więcej tego okna i wybierz jeden z dostępnych przycisków. Program zapamięta reakcję i będzie ją stosował za każdym razem, kiedy będzie zamykany.

4.1 Logowanie przy użyciu hasła

Najprostszą metodą jest logowanie za pomocą hasła. Hasło administratora powinno się składać z wielkich i małych znaków, znaków specjalnych oraz cyfr. Zapomnienie hasła grozi utratą możliwości logowania do programu i modyfikowania ustawień sejfów. Hasło dostępu do sejfu nie ma ograniczenia co do długości lub rodzaju używanych znaków.

Program informuje o sile hasła podświetlając jego tło jednym z trzech kolorów. Czerwony kolor oznacza słabe hasło, żółty - średnie, a zielony - silne.

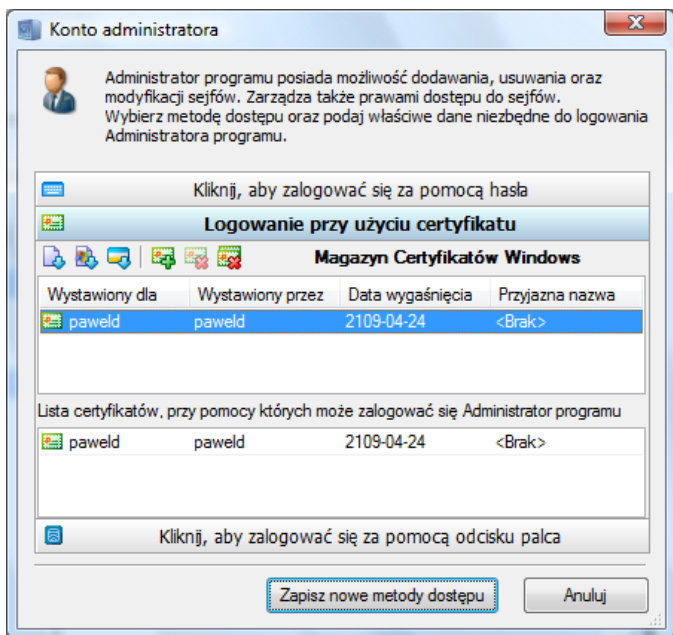


W momencie zakładania hasła, a także w trakcie logowania, w oknie logowania przy użyciu hasła powinna pojawić się informacja: Ochrona haseł przed programami szpiegującymi jest aktywna. Jeżeli ochrona nie będzie aktywna, oznacza to, że wpisywanie hasła nie jest bezpieczne. W takim przypadku zalecane jest ponowne uruchomienie komputera.

Uwaga: Ochrona przed programami szpiegującymi wymusza wolniejsze wpisywanie znaków hasła. Wpisuj hasła bez pośpiechu, ze szczególnym zwróceniem uwagi na znaki wprowadzane z klawiszem Shift - wielkie litery i znaki specjalne. Jeżeli program odrzuci hasło, wpisz je ponownie wolniej i dokładniej.

4.2 Logowanie przy użyciu certyfikatu

Do zalogowania przy użyciu certyfikatu cyfrowego potrzebny jest certyfikat cyfrowy z kluczem prywatnym. Taki certyfikat znajduje się m. in. na karcie kryptograficznej. Certyfikat można wczytać z pliku, z magazynu certyfikatów Windows lub właśnie z karty kryptograficznej.



Ikonki małego paska narzędzi okna logowania przy użyciu certyfikatu umożliwiają (kolejno od lewej do prawej):

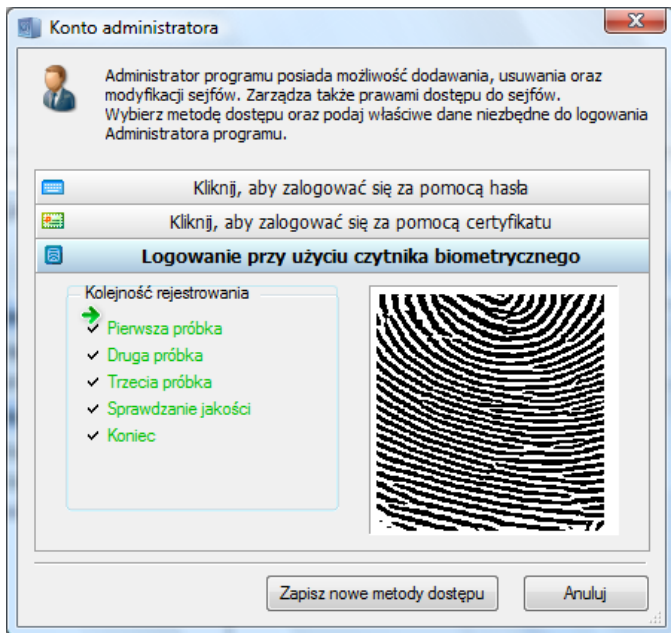


- Wczytanie certyfikatu z pliku

- Wczytanie certyfikatu z magazynu certyfikatów Windows
- Wczytanie certyfikatu z karty kryptograficznej
- Dodanie wczytanego certyfikatu do listy
- Usunięcie dodanego certyfikatu z listy zaufanych
- Usunięcie wszystkich certyfikatów dodanych do listy zaufanych

4.3 Logowanie przy użyciu odcisku palca

Aby uwierzytelnić dostęp do programu przy pomocy odcisku palca potrzebne jest dodatkowe urządzenie służące do odczytu linii papilarnych.



Podczas pierwszego uruchomienia tej metody dostępu

czytnik poprosi o dwukrotne lub trzykrotne (w zależności od rodzaju urządzenia) przyłożenie palca do czytnika. Po wyczytaniu próbek należy wcisnąć przycisk Zapisz nowe metody dostępu.

4.4 Modyfikacja konta Administratora

Po zalogowaniu do programu można modyfikować ustawienia logowania po wciśnięciu przycisku Konto Administratora. Aby rozpocząć modyfikację ustawień, należy uwierzytelnić się przy użyciu jednej z metod dostępu wskazanych podczas instalacji. Proces przebiega podobnie, jak w przypadku tworzenia nowego konta administratora, z tym wyjątkiem, że modyfikacja nawet jednej z metod powoduje usunięcie pozostałych.

Uwaga: W przypadku modyfikacji choćby jednej metody uwierzytelniania, program usuwa wszystkie inne metody. Modyfikacja musi być pełna, czyli należy ponownie skonfigurować wszystkie metody dostępu.

5 Usuwanie programu

Usuwanie programu przebiega automatycznie. Aby uruchomić Asystenta wybierz w menu Start > (Wszystkie) programy > G Data Software > G Data TopSecret > Odinstaluj G Data TopSecret. Można też otworzyć Panel sterowania i w aplecie Dodaj/usuń programy (lub Programy i funkcje w systemie Windows Vista) wybrać

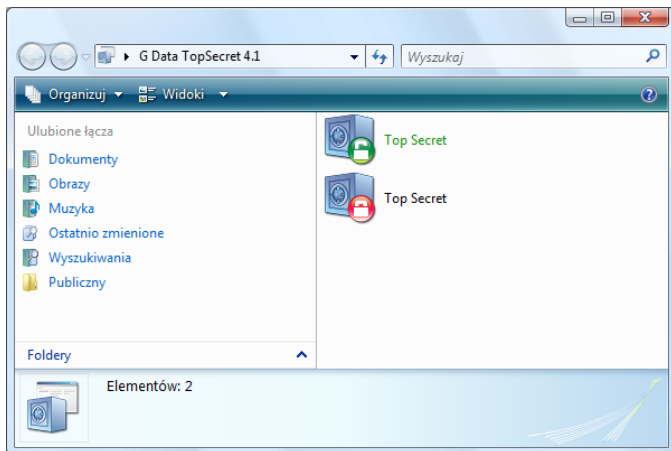
pozycję G Data TopSecret 4, a następnie wcisnąć przycisk Usuń. Następnie podążaj za wskazówkami Asystenta. Do odinstalowania programu niezbędne jest podanie hasła administratora programu.

6 Obsługa programu

Główne okno programu zbudowane jest w sposób standardowy. Pod paskiem tytułowym z nazwą programu oraz przyciskami sterującymi oknem znajduje się [pasek menu](#). Wszystkie polecenia programu pojawią się w grupach menu dopiero po zalogowaniu w programie. Bez uprawnień administratorskich można tylko otworzyć i zamknąć sejf, a także utworzyć sejf przenośny.

Poniżej znajduje się [pasek narzędzi](#) z podstawowymi poleceniami G Data TopSecret 4. Pod paskiem narzędzi widać okno utworzonych sejfów. Panel zarządzania sejfami pojawia się po lewej stronie okna po zalogowaniu się na konto Administratora.

dwukrotnym kliknięciem, czy też z menu kontekstowego uruchamianego prawym klawiszem.

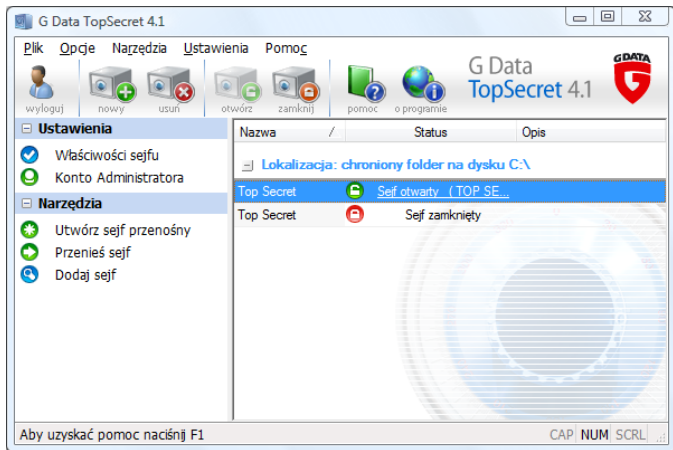


Otwarty sejf pojawia się jako dodatkowy napęd lokalny w Eksploratorze Windows. Dodawanie i usuwanie plików z sejfu odbywa się identycznie jak kopiowanie i usuwanie plików w innych folderach systemu Windows.

Można bezpośrednio uruchomić okno główne programu korzystając ze skrótu o nazwie Uruchom G Data TopSecret.

6.2 Okno główne

Interfejs programu uruchamia się poleceniem menu Start > (Wszystkie) programy > G Data Software > G Data TopSecret 4 > Uruchom G Data TopSecret. Aby zalogować się do programu w trybie pozwalającym na administrację programu, wciśnij przycisk Zaloguj na pasku narzędzi.



Panel zarządzania sejfami po lewej stronie pozwala na przeprowadzenie wszystkich operacji na sejfach:

Właściwości sejfu

Przycisk otwiera okno właściwości i uprawnień sejfu.

Konto Administratora

Przycisk otwiera okno umożliwiające zmianę hasła, a także metody uwierzytelniania dostępu do konta Administratora programu.

Utwórz sejf przenośny

Opcja jest aktywna po zaznaczeniu utworzonego sejfu. Umożliwia stworzenie przenośnego sejfu nagranego na płytę CD/DVD lub powiązanego z nośnikiem Flash.

Przenieś sejf

Polecenie umożliwia fizyczne przemieszczenie sejfu do konkretnego folderu na dysku dowolnym twardym lub po prostu zmianę partycji folderu chronionego (sejfu).

Dodaj istniejący sejf

Przycisk umożliwia zarejestrowanie w programie sejfu lub grupy sejfów stworzonych w programie G Data TopSecret 4 przed bieżącą instalacją. Przydaje się w momencie, kiedy program trzeba ponownie zainstalować, np. z powodu awarii systemu lub komputera.

6.3 Pasek menu

Wszystkie polecenia paska menu są dostępne po zalogowaniu do programu w trybie administratora.

Menu Plik:

Zakończ

Powoduje zamknięcie okna programu G Data TopSecret 4.

Menu Opcje:

Zaloguj Administratora programu

Otwiera okno logowania administratora programu.

Administrator może się przedstawiać hasłem, certyfikatem cyfrowym lub odciskiem palca.

Wyloguj Administratora programu

Powoduje wylogowanie administratora programu.

Utwórz nowy sejf

Polecenie uruchamia [Asystenta tworzenia nowego sejfu](#).

Usuń sejf

Polecenie pozwala usunąć sejf bez potrzeby ponownego podania hasła dostępu.

Otwórz sejf

Otwiera utworzony sejf. Do otwarcia sejfu potrzebne jest hasło użytkownika sejfu, certyfikat lub odcisk palca.

Zamknij sejf

Zamyka otwarty sejf.

Otwórz AutoSejfy

Otwiera wszystkie sejfy, które mają włączony atrybut AutoSejf.

Menu Narzędzia:

Utwórz sejf przenośny

Opcja jest aktywna po zaznaczeniu utworzonego sejfu. Umożliwia stworzenie przenośnego sejfu nagranych na płytę DC/DVD lub powiązanego z nośnikiem Flash.

Przenieś sejf

Polecenie umożliwia fizyczne przemieszczenie sejfu do konkretnego folderu na dysku dowolnym twardym lub po prostu zmianę partycji folderu chronionego (sejfu).

Dodaj sejf

Przycisk umożliwia dodanie sejfu lub grupy sejfów stworzonych w programie G Data TopSecret 4 przed bieżącą instalacją. Przydaje się w momencie, kiedy program trzeba ponownie zainstalować, np. z powodu awarii systemu lub komputera.

Menu Ustawienia:

Właściwości sejfu

Przycisk otwiera okno właściwości i uprawnień sejfu.

Konto Administratora

Przycisk otwiera okno umożliwiający zmianę hasła, a także metody uwierzytelniania dostępu do konta Administratora programu.

Menu Pomoc:

G Data TopSecret - Pomoc

Polecenie otwiera plik pomocy do programu G Data TopSecret 4.

G Data TopSecret - Informacje

Pokazuje informacje o wersji programu.

6.4 Pasek narzędzi

Pasek narzędzi oferuje szybki dostęp do kilku podstawowych poleceń programu G Data TopSecret 4.



Zaloguj/Wyloguj

Pozwala zalogować/wylogować administratora sejfów.

Utwórz

Umożliwia stworzenie nowego sejf.

Usuń

Usuwa zaznaczony sejf.

Otwórz sejf

Otwiera zaznaczony sejf, żądając podania hasła, wskazania certyfikatu lub odcisku palca.

Zamknij sejf
Zamyka zaznaczony sejf.

Pomoc
Otwiera plik pomocy do programu G Data TopSecret 4.

O programie
Pokazuje informacje o wersji programu.

6.5 Lista sejfów

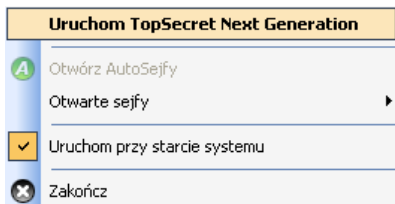
Lista sejfów zawiera wszystkie sejfy utworzone w programie G Data TopSecret 4.

Nazwa	Status	Opis
Lokalizacja: chroniony folder na dysku C:\		
Sejf nr 1		Sejf otwarty [SEJF NR 1 (N-1)]
Sejf nr 2		Sejf zamknięty

Okno pokazuje lokalizację sejfu, nadaną nazwę, opis, a także informuje czy sejf jest otwarty, czy zamknięty.

6.6 Ikona w zasobniku systemowym

Ikona programu G Data TopSecret 4 posiada menu kontekstowe otwierane za pomocą kliknięcia ikony prawym klawiszem myszy. Umożliwia szybkie uruchomienie programu poleceniem Uruchom G Data TopSecret.



Polecenie Otwórz AutoSejfy powoduje błyskawiczne otwarcie wszystkich sejfów z włączonym atrybutem AutoSejf (patrz rozdział [Uprawnienia sejfu](#)).

Pozycja menu Otwarte sejfy umożliwia wyświetlenie listy wszystkich sejfów. Każdy otwarty sejf można z tego miejsca zamknąć lub eksplorować. Możliwe jest także zamknięcie wszystkich otwartych sejfów jednocześnie.

Jeżeli opcja Uruchom przy starcie systemu jest włączona, ikona programu pojawia się w zasobniku automatycznie przy uruchamianiu komputera.

Polecenie Zakończ powoduje wyłączenie menu kontekstowego i zniknięcie ikony z zasobnika systemu Windows. Aby przywrócić ikonę po zamknięciu, kliknij polecenie Start > (Wszystkie) Programy > G Data Software > G Data TopSecret 4 > Szybki Start.

6.7 Skróty klawiszowe

Po uruchomieniu programu dostępne są następujące skróty klawiszowe.

Ctrl + L	Logowanie Administratora
Ctrl + Alt + L	Wylogowanie Administratora
Ctrl + O	Otwórz sejf
Ctrl + Alt + O	Zamknij sejf
Ctrl + T	Otwórz AutoSejfy

Jeżeli administrator jest zalogowany

Ctrl + N lub Insert	Nowy sejf
Delete	Usuń sejf

Jeżeli sejf jest otwarty

Ctrl + E	Eksploruj sejf
----------	----------------

7 Sejfy

Program G Data TopSecret 4 umożliwia przechowywanie danych w wirtualnych sejfach. Administrator może stworzyć dowolną ilość sejfów dla różnych użytkowników komputera. Użytkownicy mogą mieć różne hasła dostępu, a także różne rodzaje uprawnień.

Poszczególne działania administratora opisane są w następujących rozdziałach:

[Tworzenie sejfu](#)

[Otwieranie i zamykanie sejfu](#)

[Sejfy przenośne](#)

[Przenoszenie sejfów](#)

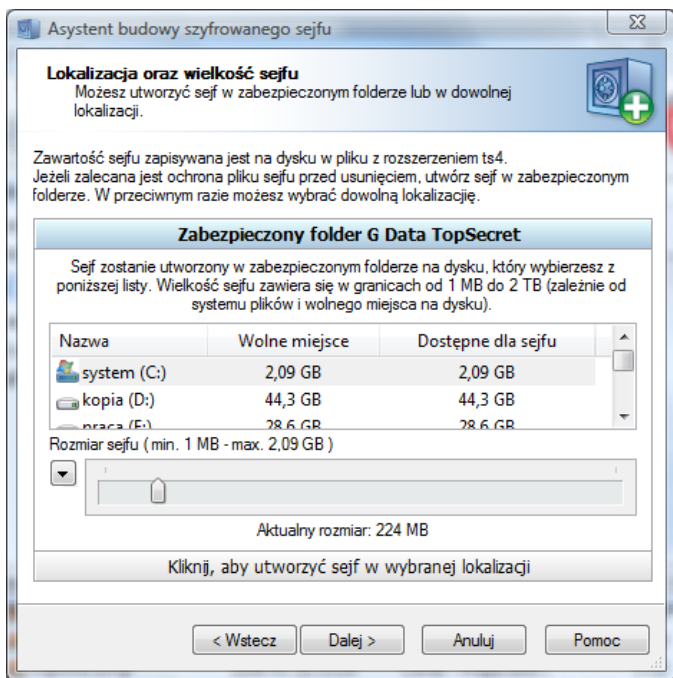
[Dodawanie istniejących sejfów](#)

[Modyfikacja sejfu](#)

7.1 Tworzenie sejfu

Po zalogowaniu do programu można przystąpić do tworzenia sejfów. Asystenta tworzenia nowego sejfu uruchamia się poprzez polecenie Utwórz z paska narzędzi.

Tworzenie sejfu jako zabezpieczonego foldera
Domyślnie program sugeruje tworzenie sejfu w postaci zabezpieczonego folderu na wybranej partycji. Folder nie będzie widoczny w normalnym trybie pracy systemu Windows.



Wybierz partycję, czy też dysk na którym ma zostać utworzony folder. Program wyświetla dostępne partycje oraz ilość zajętego i wolnego miejsca na tych partycjach.

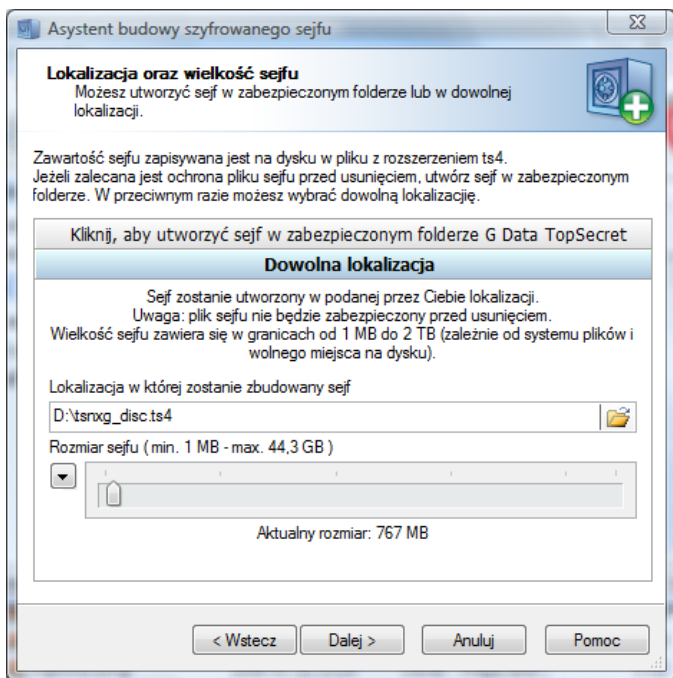
Poniżej znajduje się suwak umożliwiający ustawienie rozmiaru sejfu. Klikając strzałkę po lewej stronie suwaka

otworzysz menu umożliwiające dokładniejsze ustawienie rozmiaru. Można podać wartość liczbową w MB lub wybrać jedną z proponowanych wartości. Po dokonaniu ustawień kliknij Dalej.

Tworzenie sejfu w wybranej lokalizacji

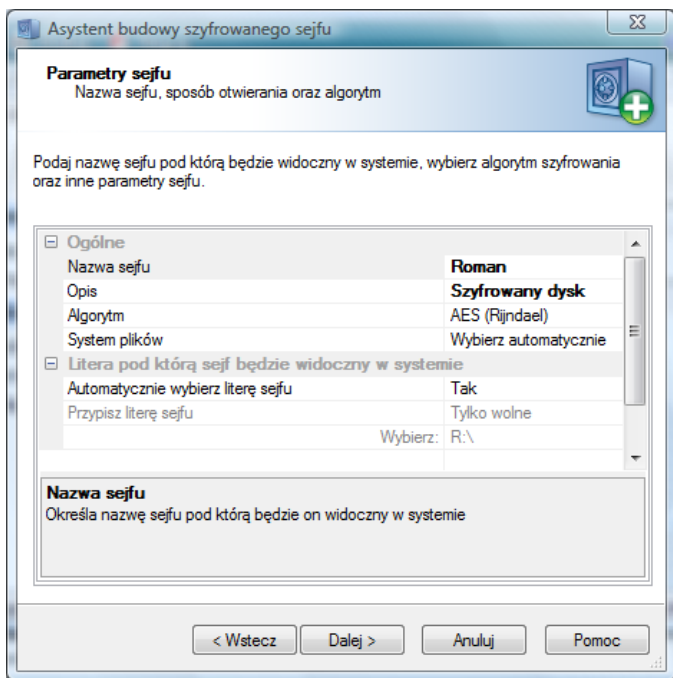
Można też umieścić sejf w wybranym folderze klikając przycisk wyboru folderu w sekcji Dowolna lokalizacja.

Podobnie jak przy zakładaniu sejfu w chronionym folderze należy ustalić rozmiar sejfu. Po dokonaniu ustawień kliknij Dalej.



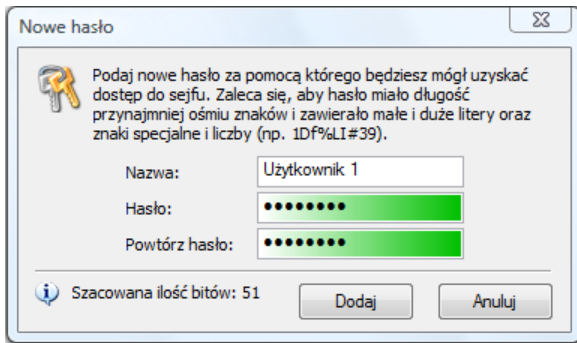
7.1.1 Ustawienia i dostęp do sejfu

W następnym oknie można nadać nazwę i opisać zakładany sejf. Należy też wybrać preferowany [algorytm szyfrujący](#) oraz system plików (FAT lub NTFS). Jeżeli zastosujesz wybór automatyczny, program sam wybierze system plików na podstawie rozmiaru sejfu. Program może automatycznie przydzielić sefowi literę napędu w systemie Windows. Możesz także ręcznie wybrać jedną z nie zarezerwowanych liter.



Po kliknięciu przycisku Dalej pojawi się okno ustawień dostępu do sejfów. Dostęp do sejfów może być zabezpieczony na trzy sposoby - hasłem, certyfikatem lub też odciskiem palca. Do tej ostatniej metody uwierzytelniania wymagany jest specjalny czytnik biometryczny umożliwiający logowanie przy użyciu

odcisku palca. W momencie zakładania hasła, a także w trakcie logowania, w oknie logowania przy użyciu hasła powinna pojawić się informacja: Ochrona haseł przed programami szpiegującymi jest aktywna. Jeżeli ochrona nie będzie aktywna, oznacza to, że wpisywanie hasła nie jest bezpieczne. W takim przypadku zalecane jest ponowne uruchomienie komputera, uruchomienie programu, zalogowanie się na konto Administratora i założenie sejfu.



Nowe hasło

Podaj nowe hasło za pomocą którego będziesz mógł uzyskać dostęp do sejfu. Zaleca się, aby hasło miało długość przynajmniej ośmiu znaków i zawierało małe i duże litery oraz znaki specjalne i liczby (np. 1Df%LI#39).

Nazwa: Uzytkownik 1

Hasło: ●●●●●●●●

Powtórz hasło: ●●●●●●●●

Szacowana ilość bitów: 51

Dodaj Anuluj

W przypadku wyboru logowania przy użyciu certyfikatu cyfrowego lub czytnika biometrycznego sposób postępowania jest identyczny jak w rozdziałach:

[Logowanie przy użyciu certyfikatu](#)

[Logowanie przy użyciu odcisku palca](#)

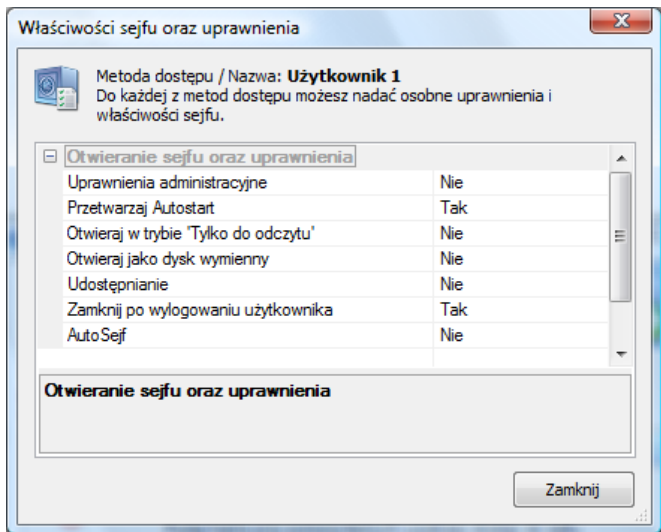
Metoda logowania przy użyciu hasła jest bardzo podobna

do logowania do programu w trybie Administratora opisana w rozdziale [Logowanie przy użyciu hasła](#), ale umożliwia dodatkowo wprowadzenie kilku haseł dostępu (np. dla kilku użytkowników komputera). Dla każdego sejfów można skonfigurować wszystkie trzy metody uwierzytelniania. Wybór uprawnień sejfów opisany jest w następnym rozdziale.

Hasło sejfów powinno się składać z wielkich i małych znaków, znaków specjalnych oraz cyfr. Zapomnienie hasła grozi utratą możliwości logowania do programu i modyfikowania ustawień sejfów. Hasło dostępu do sejfów nie ma ograniczenia co do długości lub rodzaju używanych znaków. Program informuje o sile hasła podświetlając jego tło jednym z trzech kolorów. Czerwony kolor oznacza słabe hasło, żółty - średnie, a zielony - silne.

7.1.2 Uprawnienia sejfów

Dla każdej metody logowania, a nawet dla każdego hasła można nadać inne uprawnienia sejfów. Okno uprawnień pojawi się po kliknięciu przycisku Uprawnienia w oknie konfiguracyjnym danej metody logowania.



Uprawnienia administracyjne

Zaznaczenie tej opcji umożliwi użytkownikowi korzystającemu z danej metody logowania późniejsze modyfikowanie uprawnień sejfu.

Uwaga: Przynajmniej jedna z metod dostępu do sejfu musi mieć włączoną opcję Uprawnień administracyjnych. Jeżeli tak nie będzie, program sam o tym przypomni i nie pozwoli na przejście do kolejnego etapu tworzenia sejfu. Automatycznie zostanie otwarte okno uprawnień.

Przetwarzaj Autostart

W każdym sejfie znajduje się folder o nazwie Autostart. Podczas otwierania sejfu program G Data TopSecret 4 uruchomi wszystkie pliki wykonywalne znajdujące się w tym folderze, jeżeli ta opcja będzie włączona.

Otwieraj w trybie 'Tylko do odczytu'

Użytkownik logujący się daną metodą nie będzie mógł domyślnie zapisywać ani modyfikować plików w sejfie.

Otwieraj jako dysk wymienny

Domyślnie G Data TopSecret 4 otwiera sejfy widoczne w Eksploratorze Windows jako dyski lokalne. Jeżeli chcesz, żeby Twój sejf był widziany jako dysk wymienny, zaznacz tę opcję.

Udostępnianie

Po zaznaczeniu tej opcji będzie można udostępnić folder w systemie Windows dla innych komputerów w sieci.

Uwaga: Dostęp do sejfu będzie możliwy bez potrzeby uwierzytelniania hasłem i innymi metodami dostępu. Zaleca się ostrożne i świadome stosowanie udostępniania sejfów. Udostępnienie sejfu wszystkim użytkownikom w sieci mija się z celem, gdyż dane nie będą zabezpieczone i każdy będzie wtedy miał do nich dostęp bez hasła, odcisku palca i certyfikatu.

AutoSejf

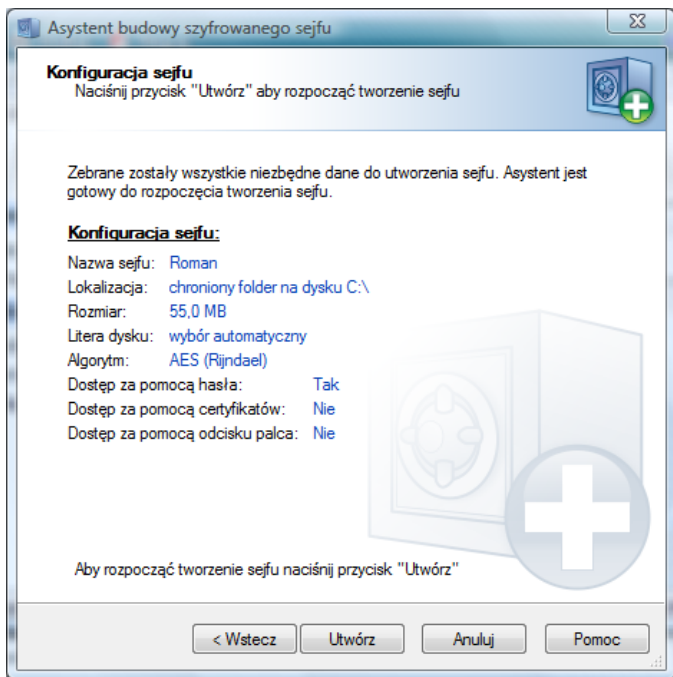
Wszystkie sejfy z zaznaczonym atrybutem AutoSejf mogą zostać otwarte przy pomocy jednego polecenia. Umożliwia to ikona w zasobniku systemowym - polecenie Otwórz AutoSejfy lub polecenie o tej samej nazwie wybrane z

menu Opcje programu G Data TopSecret 4.

Po wybraniu uprawnień sejfu dla danej metody logowania kliknij przycisk Zamknij. W oknie wyboru metod logowania kliknij Dalej.

7.1.3 Konfiguracja sejfu

W ostatnim oknie Asystenta tworzenia sejfu widać spis wszystkich ustawionych parametrów sejfu.

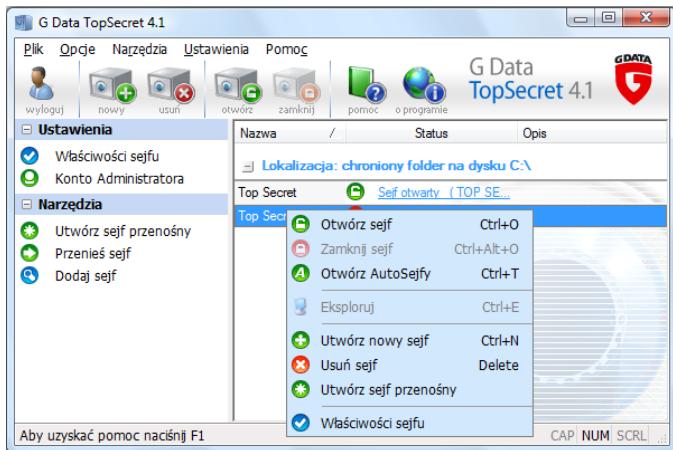


Jeśli chcesz zmienić ustawienia kliknij przycisk Wstecz.

Jeżeli wszystko się zgadza kliknij **Utwórz** aby utworzyć sejf.

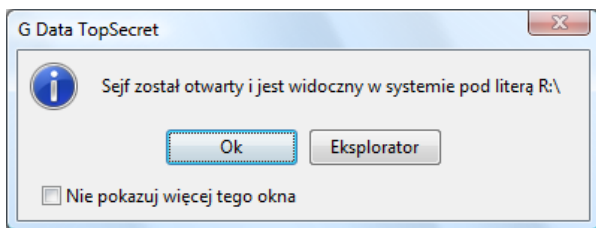
7.2 Otwieranie i zamykanie sejfu

Otwieranie i zamykanie sejfów możliwe jest zarówno w oknie Eksploratora Windows uruchamianego ze skrótu programu G Data TopSecret 4 na Pulpicie, jak i z okna głównego programu. Można posłużyć się przyciskami paska narzędzi lub menu kontekstowym prawego klawisza myszy. Program poprosi o uwierzytelnienie użytkownika przy pomocy jednej z wcześniej zdefiniowanych metod logowania.



Zamknięcie sejfów możliwe jest również z okna Eksploratora Windows - przy użyciu prawego klawisza myszy. W menu kontekstowym trzeba wybrać polecenie G Data TopSecret 4 > Zamknij sejf.

Podczas zamykania i otwierania sejfów, a także podczas próby zamknięcia G Data TopSecret 4 przy otwartych sejfach program wyświetla okna komunikujące o otwarciu lub zamknięciu sejfów.



Jeśli nie chcesz to okno być wyświetlane, zaznacz w oknie komunikatu pole Nie pokazuj więcej tego okna. Przycisk OK po prostu zamyka okno komunikatu. Jeżeli chcesz otworzyć okno Eksploratora Windows z otwartym sejfem, kliknij przycisk.

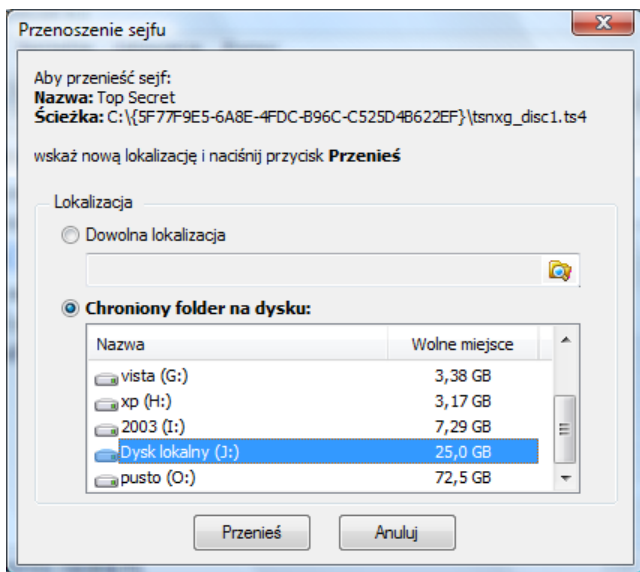
7.3 Usuwanie sejfu

Aby usunąć istniejący sejf, zaznacz go na liście i kliknij na pasku narzędzi przycisk **Usuń** lub kliknij sejf prawym klawiszem myszy i wybierz z menu kontekstowego polecenie **Usuń sejf**.

Możliwe jest także usunięcie sejfu przy pomocy klawisza **Delete (Del)** na klawiaturze. Przed ostatecznym usunięciem sejfu pojawi się okno wymagające potwierdzenia usunięcia sejfu.

7.4 Przenoszenie sejfów

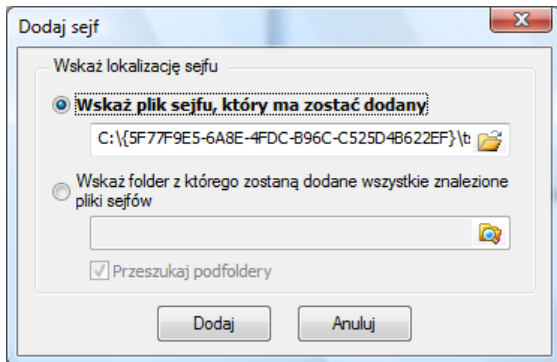
Jeżeli chcesz, możesz zmienić lokalizację pliku sejfu na dysku. Zaznacz sejf i kliknij przycisk **Przenieś sejf**. Otworzy się okno umożliwiające wybór partycji dla chronionego folderu lub też dowolnej lokalizacji w Twoim komputerze.



Wybierz nową lokalizację dla sejfu i kliknij przycisk Przenieś.

7.5 Dodawanie istniejących sejfów

Jeżeli zaistniała potrzeba ponownej instalacji programu G Data TopSecret 4, np. z powodu awarii systemu lub komputera, a na dyskach znajdują się utworzone wcześniej sejfy, możesz je zaimportować do programu za pomocą przycisku Dodaj sejf.



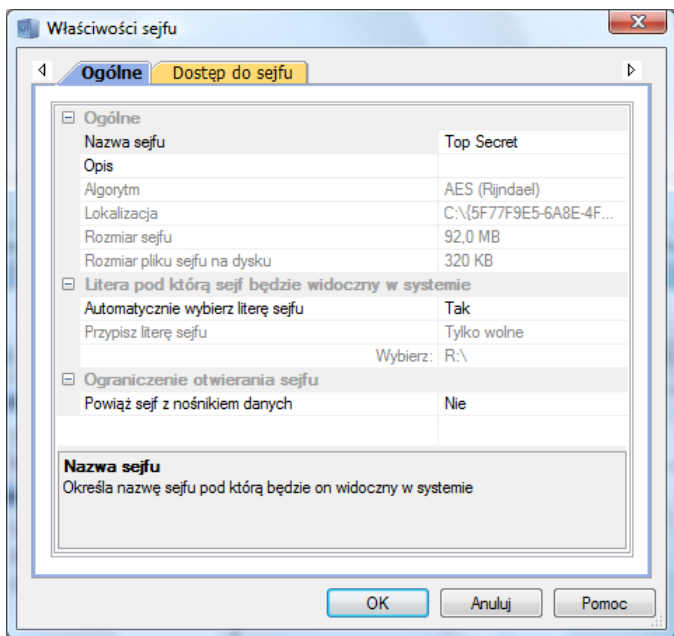
Możesz wskazać bezpośrednio ścieżkę dostępu do pliku sejfu lub też wybrać folder, w którym znajduje się jeden lub więcej sejfów. Jeżeli chcesz, program sprawdzi też podfoldery we wskazanej lokalizacji. Po wybraniu lokalizacji kliknij przycisk Dodaj. Program automatycznie wykryje sejfy i doda je do listy.

7.6 Modyfikacja ustawień sejfu

Ustawienia danego sejfu możesz zmodyfikować w każdej chwili po zalogowaniu do programu w trybie Administratora. W tym celu, po zalogowaniu zaznacz sejf i kliknij przycisk Właściwości sejfu. Program poprosi o uwierzytelnienie użytkownika przy pomocy jednej z wcześniej zdefiniowanych metod logowania. W tym przypadku należy użyć metody, z uprawnieniem Administratora (patrz rozdział [Uprawnienia sejfu](#)). Po zalogowaniu do sejfu można modyfikować niektóre z jego ustawień.

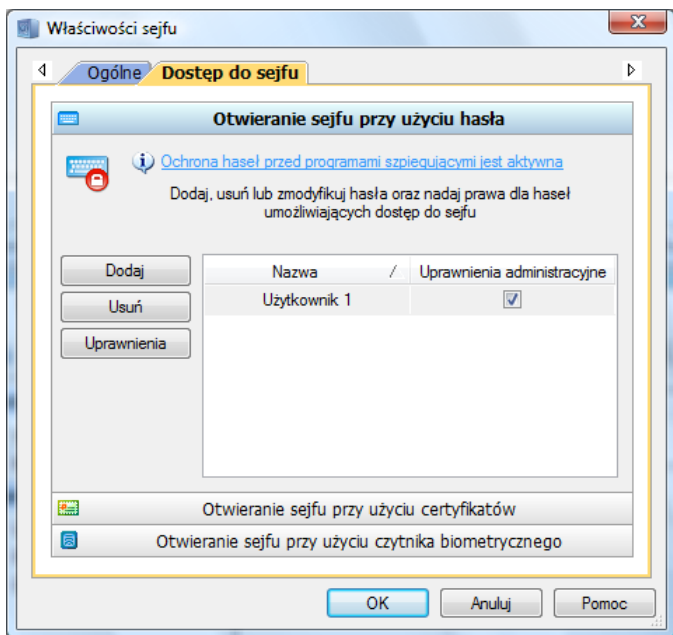
Ogólne

Zakładka Ogólne pozwala zmienić literę sejfu widoczną w Eksploratorze Windows i powiązać sejf z nośnikiem danych.



Dostęp do sejfu

Zakładka Dostęp do sejfu umożliwia modyfikowanie uprawnień sejfu. Można dodać metodę logowania, zmienić hasło lub uprawnienia dla hasła.



Metody logowania opisane są w rozdziale [Ustawienia i dostęp do sejfu](#). Uprawnienia danej metody logowania opisane są w rozdziale [Uprawnienia sejfu](#).

8 Sejfy przenośne

Proces tworzenie sejfu przenośnego przy użyciu programu G Data TopSecret 4 opisany jest w następnym rozdziale. Sejf można zapisać na dowolnym nośniku wymiennym. Może to być dysk twardy, napęd USB FLASH, a także płyta CD/DVD/Blu-ray. Dostęp do sejfu przenośnego chroniony jest za pomocą metod ustalonych w programie G Data TopSecret 4. Osoba dysponująca uprawnieniami do otwarcia sejfu może uruchomić go na każdym komputerze z systemem Windows XP lub Vista. Do otwarcia sejfu przenośnego nie jest wymagana instalacja całego programu. Oprócz sejfu na nośniku zapisywane są wszystkie elementy potrzebne do uruchomienia sejfu przenośnego.

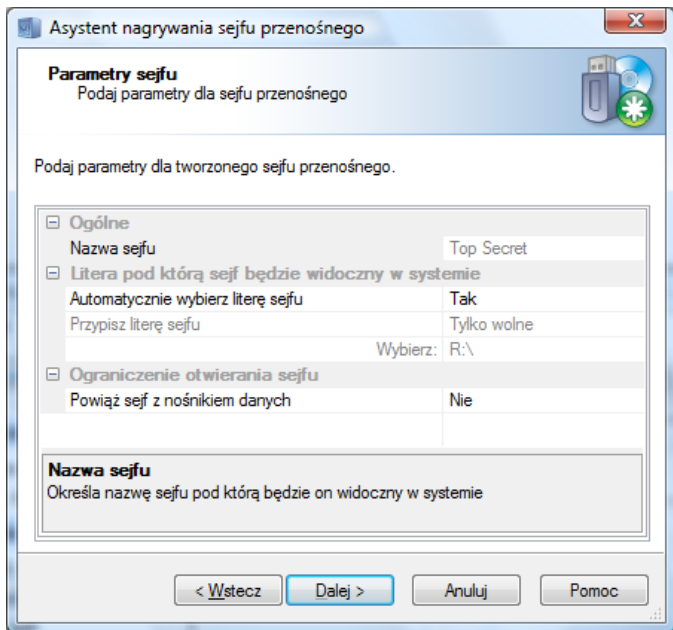
Uwaga: Sejf przenośny nie oferuje zabezpieczenia przed mechanizmami wykradającymi hasła. Takie zabezpieczenia dostępne są tylko po zainstalowaniu programu G Data TopSecret 4.

8.1 Tworzenie sejfu przenośnego

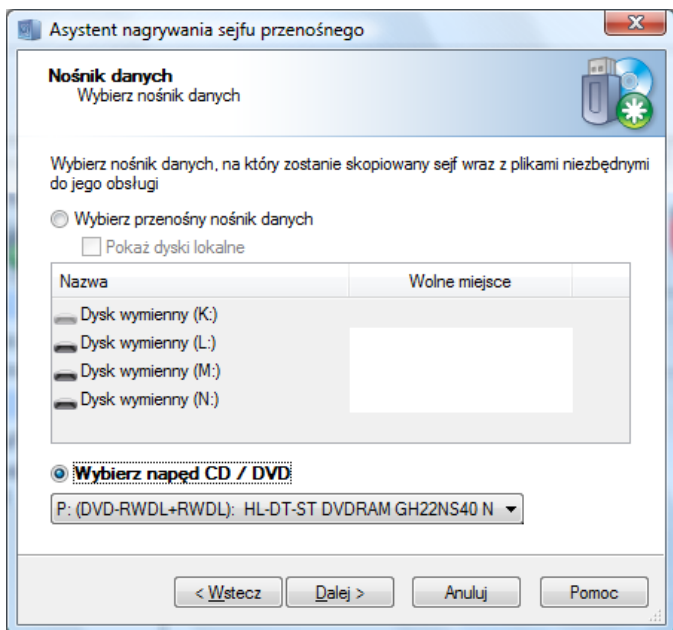
Program G Data TopSecret 4 umożliwia nagranie stworzonego sejfu na nośnik CD/DVD/Flash w celu przetransportowania sejfu poza komputer. W przypadku nośników Flash i wymiennych dysków twardych można dodatkowo powiązać sejf z nośnikiem, dzięki czemu nie będzie można go otworzyć po skopiowaniu na inny nośnik, czy komputer.

Uwaga: Aby utworzyć sejf przenośny, najpierw stwórz zwykły sejf o porządanym rozmiarze. Funkcja tworzenia sejfów przenośnych umożliwia tylko konwertowanie zwykłych sejfów na sejfy przenośne.

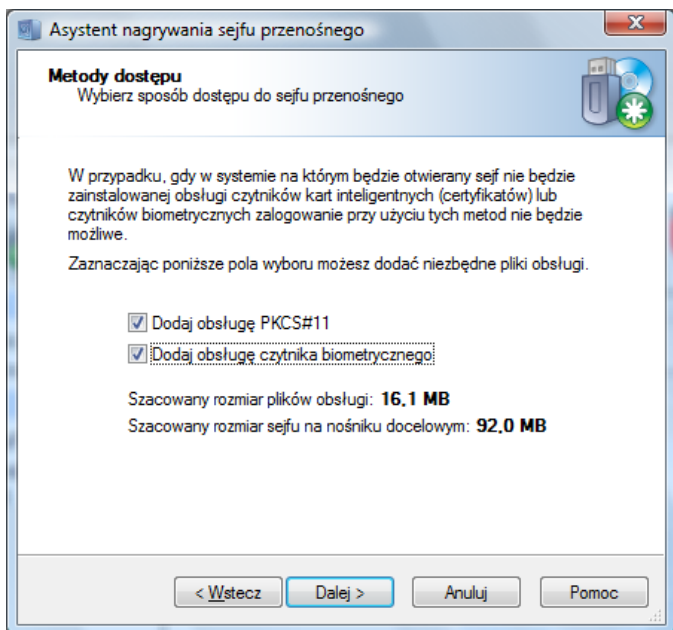
Aby utworzyć sejf przenośny zaloguj się do programu w trybie Administratora, zaznacz utworzony wcześniej zwykły sejf i kliknij przycisk Utwórz sejf przenośny. Pojawi się okno powitalne Asystenta nagrywania sejfów przenośnych. Kliknij Dalej, aby przejść do kolejnego etapu.



W oknie ustawień można wybrać opcję powiązania sejfów z nośnikiem danych, jeśli zamierzamy go skopiować na wymienny dysk twardy lub nośnik Flash. Kliknij przycisk Dalej, aby wybrać nośnik do zapisania sejfów.



Program automatycznie wykryje napędy CD/DVD/Flash oraz dyski wymienne podłączone do komputera. Po wybraniu napędu kliknij przycisk Dalej. Program zapyta jeszcze, czy chcesz zapisać na nośniku obsługę PKCS#11 i czytnika biometrycznego. Umożliwi to korzystanie z metod logowania takich jak certyfikaty cyfrowe i czytniki linii papilarnych.



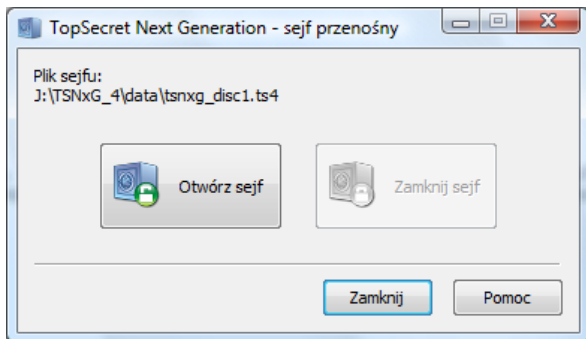
Jeżeli chcesz używać tych metod do logowania do sejfu na nośniku wymiennym, zaznacz opcje Dodaj obsługę PKCS#11 oraz Dodaj obsługę czytnika biometrycznego i kliknij Dalej.

Sejf zostanie zapisany na nośniku. Jeżeli płyta CD/DVD wielokrotnego zapisu nie będzie pusta, program zaproponuje usunięcie jej zawartości przed nagraniem

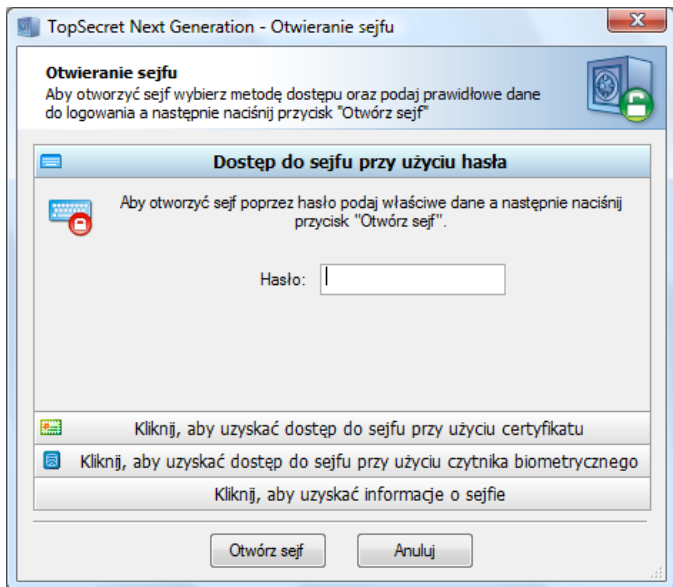
sejfu lub dopisanie sejfu w postaci kolejnej sesji płyty. Po nagraniu możesz podłączyć nośnik (lub włożyć nagrany płytę) do innego komputera. Nawet jeśli nie będzie tam zainstalowany program G Data TopSecret 4, możesz uzyskać dostęp do danych przy użyciu jednej z wybranych metod dostępu.

8.2 Korzystanie z sejfu przenośnego

Aby skorzystać z sejfu przenośnego, umieść nośnik z nagrany sejfem w napędzie lub gniazdku USB komputera. Nośnik uruchomi się automatycznie i zainstaluje w komputerze sterowniki i inne elementy niezbędne do obsługi sejfu i metod dostępu. Po zainstalowaniu elementów obsługi użytkownik zostanie poproszony o zgodę na ponowne uruchomienie komputera. Ten krok jest niezbędny, aby sejf przenośny działał poprawnie. Po ponownym uruchomieniu komputera należy otworzyć na nośniku z sejfem folder TSNxG 4 i uruchomić plik Start.exe. Pojawi się okno umożliwiające otwarcie lub zamknięcie sejfu. Domyślnie sejf jest zamknięty.



Po kliknięciu przycisku Otwórz sejf pojawi się okno logowania do sejfu. Wybierz odpowiednią metodę logowania i zaloguj się do sejfu. Sejf przenośny nie oferuje zabezpieczenia przed podsłuchiowaniem haseł. W oknie logowania do sejfu przenośnego nie będzie zatem informacji o ochronie haseł przed programami szpiegowskimi.



Po zalogowaniu sejf pojawi się w Eksploratorze Windows obok dysków lokalnych jako dysk wymienny o nazwie sejf z odpowiednią literą. Każdy użytkownik sejf przenośnego może skopiować dane z sejf na komputer. W przypadku sejf przenośnego nagranych na napęd USB FLASH, użytkownik z odpowiednimi uprawnieniami może również kopiować pliki z komputera do sejf.

Uwaga: Aby kopiowanie plików na sejf przenośny nagrany

Notatki

Notatki

Notatki

Notatki